



## ACTUALITÉS - Juin 2026

### Festi bout'chou

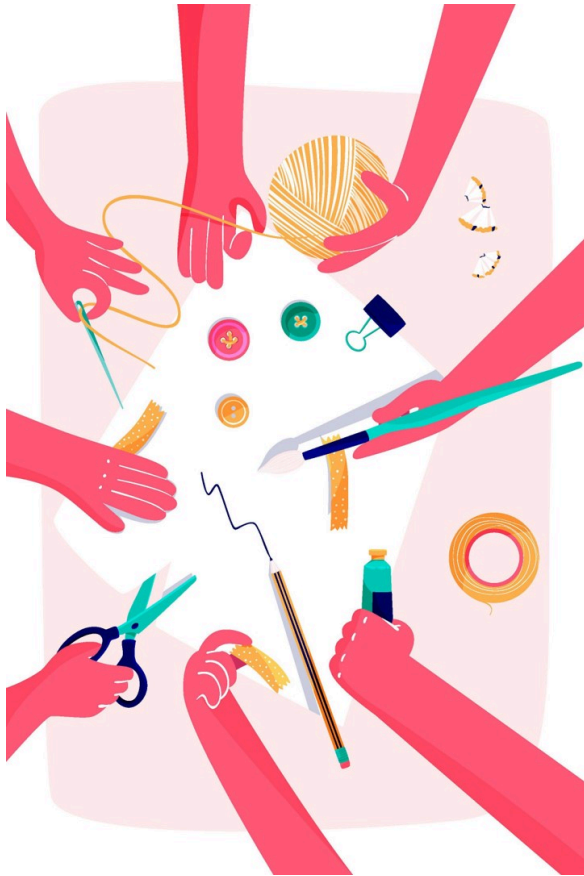


Le festival pour les enfants porté par les Coteaux Bellevue revient le 7 juin à Pechbonnieu, de 10H à 17H30.

Festibout'chou c'est des espaces dédiés aux enfants et aux familles : l'Espace Pit' Chou (0/3 ans), l'Espace Bout' Chou (à partir de 3 ans) et l'Espace Chou' Chou (Tout public), plus de 20 compagnies et plus de 70 représentations en une journée, des spectacles de qualité, des ateliers de découverte, des animations de rue et de nouvelles surprises tout au long de la journée.

Pour éviter de prendre votre voiture, privilégiez la marche à pieds, ou profitez du grand parking vélo installé à l'entrée côté gymnase, et des bus.

### Ateliers et évènements



### [Rando-Croquis](#)

[Le 140](#) vous propose de vous balader tout en dessinant. Une merveilleuse activité qui allie le plaisir d'être en plein air, l'observation de son environnement et la mise en pratique de vos talents d'artiste.

Prévoyez une gourde d'eau ainsi que d'amener de quoi dessiner. Pour adultes et adolescents. **15€**, sur [inscription](#)  
Sa. 06/06 | 14H-17H | Point de départ : "chemin du stade" à Cépet

### [Les balades du dimanche avec 2pieds2roues](#)

Venez marche en famille avec l'association [2pieds2roues](#). Adaptée aux enfants à partir de 6 ans. Gratuit, prévoir pique-nique.  
Renseignements 06 51 74 84 66 ou [castelmaurou2p2r@gmail.com](mailto:castelmaurou2p2r@gmail.com)  
Di 14/06 | 10H-16H | départ devant la mairie de Castelmaurou

### [Reconnaitre et accueillir les plantes spontanées du jardin](#)




Apprenez à reconnaître et à utiliser les plantes sauvages, souvent jugées indésirables, mais aux multiples vertus nutritionnelles, aromatiques et médicinales.  
Animé par [Partageons Les Jardins](#)  
Atelier gratuit, ouvert à tous, sur [inscription](#)  
Me 17/06 | 14H-16H | C.C. des Coteaux du Girou (Gagnague)

## ↔ En rando et au jardin : attention aux tiques !

### petite piqûre, de grands risques

La maladie de Lyme est transmise par la piqûre d'une tique infectée. Chaque année, plusieurs milliers de cas sont recensés en France. Les promenades en forêt, dans les herbes hautes ou même au jardin peuvent exposer à ces petites bêtes. Heureusement, quelques gestes simples permettent de s'en protéger.

### Les bons réflexes avant la balade

-  Porter des **vêtements longs et clairs** pour mieux repérer les tiques.
-  Mettre des **chaussures fermées** et glisser le pantalon dans les chaussettes.
-  Utiliser un **répulsif anti-tiques** sur la peau et les vêtements.

### Au retour, on vérifie tout !

Après chaque sortie, **inspectez soigneusement la peau et le cuir chevelu**, surtout chez les enfants.

Si vous trouvez une tique :

1. Retirez-la avec un **tire-tique** (disponible en pharmacie).
2. Désinfectez la zone.
3. Notez l'endroit de la piqûre et **consultez un médecin**.

### Et vos animaux aussi !

Les chiens et les chats peuvent ramener des tiques à la maison. Pensez à les protéger avec un **traitement adapté** conseillé par votre vétérinaire.

### À retenir

Un peu de vigilance suffit pour profiter de la nature en toute sérénité !

*Durant la période de Septembre 2025, l'ensemble des collectes d'ordures ménagères ont été étudiées :*

# Caractérisation des ordures ménagères

Les **déchets putrescibles** ont été évalués à **21,8%** de la masse des ordures ménagères analysées. Pour rappel, les ordures ménagères ne sont pas re-triées lorsqu'elles arrivent au centre de valorisation énergétique.

## ? Pourquoi n'ont ils pas leur place dans les ordures ménagères ?

Les déchets putrescibles sont les déchets alimentaires et les déchets de jardins. Il sont une source de carbone et peuvent être valorisés de différentes manières si ils ne sont pas placés dans les ordures ménagères.

## ↳ Comment valoriser vos déchets putrescibles ?

- Composter à domicile : en mélangeant correctement de la matière sèche (broyat de végétaux) et de la matière humide (restes alimentaires, végétaux frais), ces déchets se transforment en terreau, idéal pour booster vos plantations. [Obtenir un composteur](#)
- Méthaniser : les biodéchets issus des restes alimentaires peuvent être placés dans des bornes dédiées, où ils sont ensuite valorisés par méthanisation. [Demander un accès aux bornes](#)
- Composter à grande échelle : les déchets verts peuvent être collectés par le service environnement en les plaçant dans des bacs à couvercle noir, et sont ensuite envoyés à la plateforme de compostage située à Bruguières. [Se faire livrer un bac déchets vert](#)



## Biodiversité

### Lutte écologique contre les moustiques

La famille des moustiques appartient à la classe des insectes. Actuellement, plus de 3500 espèces de moustiques ont été identifiées, dont 67 différentes en France.

Les moustiques, en plus de générer une gêne générale par son bourdonnement et ses piqûres urticantes, peut transmettre des maladies du type Dengue ou Chikungunya.

#### 🦟 Les différentes espèces de moustiques : comprendre pour lutter

On peut distinguer 4 grandes espèces principales de moustiques : Moustique tigre, commun, anophèle ou cousin. De façon commune à tous les moustiques, *seules les femelles piquent les humains*, tandis que les mâles se nourrissent de nectar.

### Le moustique commun : le discret

#### cauchemar de nos nuits

Il est *brun-gris, terne, sans motif distinct*

Vit dans les *eaux stagnantes riches en matières organiques*

A un vol *lent, bourdonnant, persistant*

A une période d'activité *nocturne (crépuscule à l'aube)*

Pond ses oeufs, *à la surface de l'eau*

Il peut vivre dans un rayon jusqu'à 15km.



### Le moustique tigre : agressif, silencieux, et toujours plus présent

Il a des *rayures blanches visibles, ligne blanche sur le thorax*

Vit dans les *petits contenants, eaux claires stagnantes*

A un vol *rasant, silencieux, actif au niveau des jambes*

A une période d'activité *diurne (matin et fin d'après-midi)*

Pond ses oeufs *hors eau, résistants à la sécheresse (parfois durant de longues périodes!), ils naissent au contact de l'eau*  
Il vit en moyenne à moins de 150 m de son lieu de naissance

### Le moustique anophèle : discret, mais potentiellement dangereux

Il a une *silhouette fine, des ailes tachetées, une posture inclinée au repos*

Vit dans les *eaux calmes, douces, en extérieur*

A une période d'activité *nocturne (nuit profonde)*

Pond ses oeufs de façon isolée, *à la surface de l'eau*

Il vit dans un rayon de 1km de son lieu de naissance.



### Le cousin annelé : un insecte souvent confondu, jamais piqueur

Ils forment un groupe à part entière, bien distinct des vrais moustiques, même s'ils leur ressemblent à première vue.

Il ne possède pas de trompe perforante, donc il est incapable de piquer ou de sucer du sang.

## 🌀 Eviter la prolifération

Mettez à l'abri des averses de pluie tous les objets qui pourraient accueillir de l'eau durant l'année (brouettes, seaux, jouets, cendrier, poubelles, ...)

Vous pouvez mettre du sable dans les soucoupes de pots de fleurs, comme l'a expérimenté la commune de Castelmauou dans ses cimetières.

► L'eau pourra passer pour la plante mais le moustique ne pourra pas y pondre.

Recouvrez les récupérateurs d'eau de pluie ou vos bidons de récupération d'eau à l'aide d'un filet moustiquaire ou d'un tissu.

### Favoriser les prédateurs naturels

► Dans un plan d'eau ou un bassin : l'eau stagnante attire les moustiques, mais si le bassin est peuplé de **grenouilles** ou de **poissons "chasseur de moustiques"** (ide mélanote), larves et moustiques adultes seront rapidement mangés.

► Les **hirondelles** : elles peuvent manger jusqu'à 3000 insectes par jour, dont des moustiques ! Attirez les en leur installant des nichoirs ou des faux nids

► Les **chauves souris** peuvent manger en une nuit l'équivalent de son poids en moustiques !  
L'astuce : laissez une lumière allumée proche du nid durant la nuit pour attirer les insectes et l'inciter à s'installer.

► La **libellule** adore les moustiques ! Elles sont attirées par des plantes mellifères placées proche d'un bassin (car elles se reproduisent dans l'eau). Et même à l'état de larves, elles se nourrissent de moustiques !

## 🎯 Eviter les piqûres

Des mesures complémentaires permettent de se protéger des piqûres une fois la zone colonisée.

- Porter des **vêtements longs, amples et clairs**, couvrant au maximum le corps
- Installer des **moustiquaires** sur les portes et les fenêtres
- Vous pouvez éventuellement utiliser un **ventilateur** qui éloignera les moustiques dans le périmètre de son champ d'action

*Attention ! L'imprégnation des vêtements par des insecticides n'est plus recommandée, même en voyage en zone tropicale, car elle n'a pas apporté de preuve de son efficacité, alors qu'elle expose à un risque de toxicité individuelle et environnementale.*

📖 Pour aller plus loin :


[Carte de présence des moustiques tigrés](#)

[5 prédateurs de moustiques à attirer dans votre jardin](#), aquiflor

[Des poissons dans des bacs, une solution naturelle dans la lutte anti-moustique](#), FR3 région

---

## 2026 Arrêt collecte des déchets verts en sac

 À compter du 1er janvier 2026, la Communauté de Communes met fin à la collecte des sacs végétaux distribués en mairie.

Les habitants des Coteaux Bellevue sont invités à les remplacer par des bacs roulants.

Commandez gratuitement vos bacs à déchets végétaux :

Chaque habitation peut bénéficier de 2 bacs maximum de 120, 240 ou 360 litres.

Pour les commander, contacter le service environnement au  
**05 34 27 13 65**

*Vous n'avez pas à vous déplacer, les équipes du service environnement livrent directement à votre domicile.*

Lors de chaque passage de la collecte, chaque foyer pourra présenter au choix :

2 bacs roulants fournis gratuitement par la CCCB



Jusqu'à **10** fagots conditionnés

1.50 m



Un poids maximum de 15 kg par fagot,  
une longueur maximum de 1.50 m,  
des branches inférieures à 15 cm de diamètre

1 bac roulant et jusqu'à 5 fagots conditionnés





**Communauté de Communes Coteaux Bellevue**  
19 Route de Saint-Loup Cammas, 31140, Pechbonnieu

**Joindre le Service Environnement :**

**05 34 27 13 65**

Cet email a été envoyé à {{ contact.EMAIL }}

Vous l'avez reçu car vous êtes inscrit à la newsletter du Service Environnement de la Communauté de communes.

[Afficher dans le navigateur](#) | [Se désinscrire](#)

